

МИНИСТЕРСТВО ОБРАЗОВАНИЯ САРАТОВСКОЙ ОБЛАСТИ
государственное автономное общеобразовательное учреждение Саратовской области
«Центр образования «Родник знаний»

413100 г. Энгельс, пл. Свободы, д. 11, тел: 8 (8453) 56-84-10 ИНН 6449019008 КПП 644901001 ОГРН 1026401980582
сайт: rz-164.gosuslugi.ru эл. почта: 1@rz64.ru

Принято
на общем собрании
трудового коллектива
Протокол № 10
от « 24 » 07 2025г.

«УТВЕРЖДАЮ»
Директор
_____/Мищенко Г.Н./
Приказ № 120
от « 24 » 07 2025г.

**ДОКУМЕНТ ПОДПИСАН
ЭЛЕКТРОННОЙ ПОДПИСЬЮ**

Сертификат ed139e7b245f0e2ac5d4293767294e53
Владелец Мищенко Галина Николаевна
Действителен с 21.07.2025 по 14.10.2026

ПОЛОЖЕНИЕ
О ФИЛИАЛЕ
«ДЕТСКИЙ ОЗДОРОВИТЕЛЬНО-ОБРАЗОВАТЕЛЬНЫЙ
ПАЛАТОЧНЫЙ ЛАГЕРЬ «БИВАК64»

1. Общие положения

1.1. Настоящее Положение о филиале «Детский оздоровительно-образовательный палаточный лагерь «Бивак64» (далее – Положение) разработано в соответствии с нормативными документами:

- Конституция Российской Федерации;
- Гражданский кодекс Российской Федерации;
- «Конвенция о правах ребенка» (одобрена Генеральной Ассамблеей ООН 20.11.1989г.);
- Приказ Министерства образования и науки Российской Федерации «Об утверждении примерных положений об организациях отдыха детей и их оздоровления» от 13.07.2017г. №656;
- Федеральный закон «Об образовании в Российской Федерации» от 29.12.2012г. №273-ФЗ (в действующей редакции);
- Федеральный закон «Об основных гарантиях прав ребенка в Российской Федерации» от 24.07.1998г. №124-ФЗ (в действующей редакции);
- Федеральный закон «О внесении изменений в отдельные законодательные акты Российской Федерации в части совершенствования государственного регулирования организации отдыха и оздоровления детей» от 28.12.2016г. №465-ФЗ (в действующей редакции);
- Федеральный закон «Об основах охраны здоровья граждан в Российской Федерации» от 21.11.2011г. №323-ФЗ (в действующей редакции);
- Федеральный закон «О дополнительных гарантиях по социальной поддержке детей-сирот и детей, оставшихся без попечения родителей» от 21.12.1996г. №159-ФЗ (в действующей редакции);
- Федеральный закон «О санитарно-эпидемиологическом благополучии населения» от 30.03.1999г. №52-ФЗ (в действующей редакции);
- Федеральный закон «О противодействии экстремистской деятельности» от 25.07.2002г. №114-ФЗ (в действующей редакции);
- Федеральный закон «Об основах системы профилактики безнадзорности и правонарушений несовершеннолетних» от 24.06.1999г. №120-ФЗ (в действующей редакции);
- Федеральный закон «О защите детей от информации, причиняющей вред их здоровью и развитию» от 29.12.2010 №436-ФЗ (в действующей редакции);
- Федеральный закон «О физической культуре и спорте в Российской Федерации» от 04.12.2007 №329-ФЗ (в действующей редакции);
- Федеральный закон «О пожарной безопасности» от 21.12.1994г. №69-ФЗ (в действующей редакции);
- Федеральный закон «Об основах туристской деятельности в Российской Федерации» от 24.11.1996г. №132-ФЗ (в действующей редакции);
- Федеральный закон «О качестве и безопасности пищевых продуктов» от 02.01.2000г. № 29-ФЗ (в действующей редакции);
- Федеральный закон «Технический регламент о безопасности зданий и сооружений» от 30.12.2009г. №384-ФЗ (в действующей редакции);
- Постановление Правительства Российской Федерации «Об

утверждении требований к антитеррористической защищенности мест массового пребывания людей и объектов (территорий), подлежащих обязательной охране войсками национальной гвардии Российской Федерации, и форм паспортов безопасности таких мест и объектов (территорий)» от 25.04.2015г. №272 (в действующей редакции);

- Постановление Правительства Российской Федерации «Об утверждении Правил противопожарного режима в Российской Федерации» от 16.09.2020г. №1479 (в действующей редакции);

- Приказ Министерства здравоохранения Российской Федерации "Об утверждении Порядка оказания медицинской помощи несовершеннолетним в период оздоровления и организованного отдыха» от 13.06.2018г. №327н;

- Постановление Главного государственного санитарного врача Российской Федерации «Об утверждении санитарных правил СП 2.4.3648-20 «Санитарно-эпидемиологические требования к организациям воспитания и обучения, отдыха и оздоровления детей и молодежи»» от 28.09.2020г. №28;

- Постановление Главного государственного санитарного врача Российской Федерации «Об утверждении санитарно-эпидемиологических правил и норм СанПиН 2.3/2.4.3590-20 «Санитарно-эпидемиологические требования к организации общественного питания населения»» от 27.10.2020г. №32;

- Постановление Главного государственного санитарного врача Российской Федерации «Об утверждении санитарных правил и норм СанПиН 1.2.3685-21 «Гигиенические нормативы и требования к обеспечению безопасности и (или) безвредности для человека факторов среды обитания» от 28.01.2021г. №2;

- Постановление Главного государственного санитарного врача Российской Федерации «Об утверждении санитарных правил и норм СанПиН 3.3686-21 «Санитарно-эпидемиологические требования по профилактике инфекционных болезней»» от 28.01.2021г. №4;

- Методические рекомендации МР 2.4.0345-24 по обеспечению санитарно-эпидемиологических требований в детских лагерях палаточного типа (утв. Федеральной службой по надзору в сфере защиты прав потребителей и благополучия человека 25 апреля 2024 г.)

- ГОСТ Р 52887-2007. Национальный стандарт Российской Федерации. «Услуги детям в учреждениях отдыха и оздоровления», утвержден и введен в действие Приказом Ростехрегулирования от 27.12.2007г. №565-ст (в действующей редакции);

- постановления и распоряжения Правительства Российской Федерации;

- иные нормы и требования действующего законодательства Российской Федерации;

- Устав государственного автономного общеобразовательного учреждения Саратовской области «Центр образования «Родник знаний»;

- локальные нормативно-правовые акты государственного автономного общеобразовательного учреждения Саратовской области «Центр образования «Родник знаний».

- другие нормативно-правовые акты Российской Федерации, регламентирующие деятельность организаций, осуществляющих образовательную деятельность.

1.2. «Детский оздоровительно-образовательный палаточный лагерь «Бивак64» (далее – «Бивак 64», Лагерь) является филиалом государственного автономного общеобразовательного учреждения Саратовской области «Центр образования «Родник знаний» (далее – Учреждение).

1.3. Лагерь является организацией сезонного действия.

1.4. Лагерь в соответствии с Гражданским кодексом Российской Федерации не является юридическим лицом, действует на основании настоящего Положения.

1.5. Лагерь создан для разных категорий детей в возрасте от 7 до 17 лет (дети, находящиеся в трудной жизненной ситуации - дети с ограниченными возможностями здоровья, дети-инвалиды; обучающиеся кадетских школ-интернатов; дети, посещающие спортивные секции; дети, обучающиеся в образовательных организациях; творческие коллективы).

1.6. В Лагере обеспечен доступ детей-инвалидов и детей с ограниченными возможностями здоровья к объектам социальной, инженерной и транспортной инфраструктур Лагеря и предоставляемым услугам, в том числе созданы специальные условия для получения указанными лицами услуг по реализуемым в Лагере программам.

1.7. Предметом деятельности Лагеря являются обеспечение отдыха детей, оздоровления и укрепления их здоровья, развитие творческого потенциала, приобретения практических навыков пребывания в природных условиях, занятия физической культурой, спортом, туризмом, краеведческой, учебно-исследовательской, волонтерской и иными видами деятельности.

1.7.1. Лагерь:

- осуществляет туристскую, краеведческую, экскурсионную, культурно-досуговую, учебно-исследовательскую, волонтерскую деятельность, обеспечивающую духовно-нравственное развитие детей, приобщение к ценностям культуры и искусства;

- осуществляет деятельность, направленную на: развитие творческого потенциала и всестороннее развитие способностей у детей, расширение знаний детей об окружающем мире и природоохранной деятельности, формирование у детей основ прикладных туристских умений и навыков, в том числе безопасной жизнедеятельности; развитие физической культуры и спорта детей, в том числе на физическое развитие и укрепление здоровья детей;

- обеспечивает безопасные условия жизнедеятельности детей в природно-климатических условиях;

- осуществляет психолого-педагогическую деятельность, направленную на улучшение психологического состояния детей и их адаптацию к условиям Лагеря.

1.8. Лагерь вправе осуществлять образовательную деятельность в соответствии с законодательством Российской Федерации.

1.9. Лагерь вправе осуществлять иную деятельность, если такая

деятельность соответствует целям его создания.

1.10. Оказание медицинской помощи детям в Лагере осуществляется в соответствии с законодательством Российской Федерации об охране здоровья граждан.

1.11. Условия размещения, устройства, содержания и организации работы Лагеря соответствуют санитарно-эпидемиологическим правилам и гигиеническим нормативам, требованиям противопожарной и антитеррористической безопасности.

1.12. Требования к территории, зданиям, сооружениям, оборудованию Лагеря регламентируются общероссийскими санитарными, противопожарными, строительными-техническими нормами, правилами и иными нормами, утвержденными действующим законодательством.

1.13. На территории Лагеря строго соблюдаются все санитарно-эпидемиологические нормы, нормы противопожарной и антитеррористической безопасности, нормы охраны труда. Ведется круглосуточное видеонаблюдение, организована круглосуточная охрана, имеются кнопка тревожной сигнализации и система оповещения при пожаре.

1.14. В своей деятельности Лагерь руководствуется федеральными законами, актами Президента Российской Федерации и Правительства Российской Федерации, нормативными правовыми актами федеральных органов государственной власти и органов государственной власти субъектов Российской Федерации, настоящим Положением, нормативными актами учредителя, Уставом и локальными нормативными актами Учреждения.

1.15. Директор Учреждения, руководитель и работники Лагеря несут предусмотренную законодательством Российской Федерации ответственность за пребывание детей в Лагере, их жизнь и здоровье.

1.16. Лагерь несет в установленном законодательством Российской Федерации порядке ответственность за:

- невыполнение функций, определенных настоящим Положением;
- реализацию программы жизнедеятельности оздоровительно-образовательного лагеря, соответствие форм, методов и средств организации оздоровительного и воспитательного процессов возрасту, интересам и потребностям детей, жизнь и здоровье детей и работников Учреждения во время оздоровительного и воспитательного процессов;
- нарушение прав и свобод детей и работников Учреждения;
- иное, предусмотренное законодательством Российской Федерации.

1.17. В своей деятельности Лагерь взаимодействует со всеми структурными подразделениями Учреждения.

1.18. Юридический адрес: Саратовская область, город Энгельс, площадь Свободы, д.11.

Фактический адрес местонахождения: Саратовская область, Татищевский район, село Вязовка, улица Молодежная, 1А.

2. Цели, задачи и принципы деятельности Лагеря

2.1. Целями деятельности Лагеря являются:

- создание благоприятных условий для укрепления физического и

психологического здоровья, организации активного отдыха детей, формирование у детей культуры и навыков здорового и безопасного образа жизни, общей культуры, навыков пребывания в естественной природной среде;

- развитие разносторонних интересов детей, удовлетворение их индивидуальных потребностей в интеллектуальном, нравственном и физическом совершенствовании, а также в занятиях физической культурой, спортом и туризмом, социализация детей, выявление и развитие коммуникативных и лидерских качеств детей в условиях природной среды, приобретение ими практических умений и навыков пребывания в природных условиях, а также обеспечение духовно-нравственного, экологического, гражданско-патриотического и военно-патриотического воспитания детей;

- воспитание нравственных, волевых и коммуникативных качеств у детей;

- удовлетворение индивидуальных потребностей детей в интеллектуальном, нравственном и физическом совершенствовании, социальной самореализации, а также в занятиях физической культурой, спортом и туризмом;

- расширение и углубление знаний детей по туризму и краеведению, исследовательской деятельности, повышение уровня экологической культуры детей.

2.2. Вся деятельность Лагеря строится с опорой на:

2.2.1. Основные приоритеты образовательной и воспитательной деятельности:

- обеспечение информационной и духовной безопасности;
- защита детей от информации, пропаганды и агитации, наносящих вред их здоровью, нравственному и духовному развитию;
- профилактика вовлечения детей и молодёжи в деятельность экстремистских организаций;
- формирование осознания безусловной ценности других людей, ценности человеческой жизни, толерантного отношения к людям и окружающему миру;
- социально-педагогическая поддержка готовности и способности к духовному развитию, самооценке, пониманию смысла своей жизни, индивидуально-ответственному поведению;
- воспитание семейной культуры;
- патриотическое воспитание;
- трудовое воспитание;
- профессиональная ориентация;
- духовно-нравственное воспитание;
- гражданско-патриотическое воспитание и формирование активной гражданской позиции;
- эстетическое воспитание;
- экологическое воспитание;
- физическое воспитание и формирование культуры здоровья;

- культурно-досуговая деятельность;
- туристская, краеведческая, экскурсионная деятельность;
- образовательная деятельность по реализации программ дополнительного образования;
- профилактика асоциального поведения.

2.2.2. Традиционные Российские духовно-нравственные ценности:

- жизнь;
- патриотизм;
- созидательный труд;
- справедливость;
- коллективизм;
- права и свободы человека;
- служение Отечеству и ответственность за его судьбу;
- приоритет духовного над материальным;
- историческая память и преемственность поколений;
- взаимопомощь и взаимоуважение;
- гражданственность;
- высокие нравственные идеалы;
- гуманизм;
- единство народов России;
- крепкая семья;
- милосердие;
- достоинство.

2.3. Задачами деятельности Лагеря являются:

- организация отдыха детей и их оздоровление;
- увеличение доступности туризма, отдыха и оздоровления для всех категорий детей, что будет способствовать формированию высоконравственной, физически подготовленной и здоровой личности, а также воспитанию уверенности в собственных силах и возможностях;
- организация содержательного досуга детей;
- разработка локальных нормативных актов и организационно-распорядительных документов, организация и контроль их выполнения;
- обеспечение безопасности жизнедеятельности детей в Лагере;
- осуществление контроля выполнения требований к организации нахождения детей в Лагере в соответствии с санитарно-эпидемиологическим правилами и требованиям пожарной и антитеррористической безопасности;
- организация и осуществление дополнительного образования;
- психолого-педагогическое сопровождение и социальная адаптация детей, находящихся в Лагере;
- осуществление оздоровительной деятельности, включающей в себя комплекс условий и мероприятий, обеспечивающих охрану и укрепление здоровья детей, обеспечение условий комплексной безопасности за жизнь и здоровье детей, находящихся на отдыхе и оздоровлении, профилактику заболеваний, текущее медицинское и санитарно-гигиеническое обслуживание, режим питания и отдыха в экологически благоприятной среде,

закаливание организма, занятия физической культурой и спортом, привитие навыков здорового образа жизни;

- организация условий размещения детей, обеспечение их полноценным питанием и достаточным количеством питьевой воды в соответствии с санитарно-эпидемиологическими правилами и гигиеническими нормативами Российской Федерации;

- воспитание и адаптация детей к жизни в обществе, привитие навыков самоуправления, чувства коллективизма и патриотизма;

- формирование у детей общечеловеческой культуры и ценностей;

- создание и обеспечение необходимых условий для саморазвития и самореализации личности, профессионального самоопределения;

- социализация детей, развитие коммуникативных и лидерских качеств детей, формирование у детей культуры и навыков здорового и безопасного образа жизни, общей культуры детей, обеспечение духовно-нравственного, гражданско-патриотического воспитания детей

- привлечение детей к воспитательной, туристской, краеведческой, физкультурно-спортивной и военно-патриотической деятельности;

- обеспечение продуктивного взаимодействия Лагеря со структурными подразделениями Учреждения по вопросам, входящим в компетенцию управления Лагерем;

- формирование навыков цифровой грамотности.

2.4. Деятельность Лагеря основывается на следующих принципах:

- безопасность жизни и здоровья детей, защита их прав и личного достоинства;

- гуманистический характер образования и воспитания;

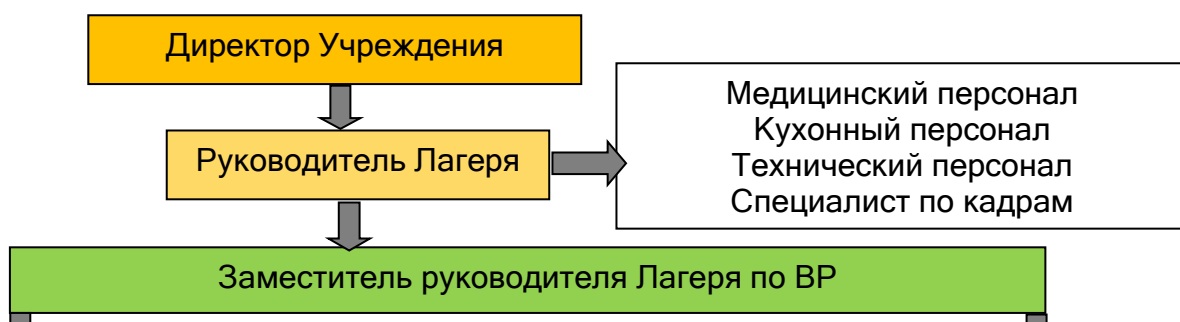
- приоритет общечеловеческих ценностей, жизни и здоровья человека, развития личности;

- воспитание гражданственности, трудолюбия, уважения к правам и свободам человека, любви к окружающей природе, Родине, семье;

- общедоступность дополнительного образования, адаптивность программ к особенностям развития и подготовки детей.

3. Структура Лагеря, кадровый состав, условия труда

3.1. Деятельность Лагеря основывается на взаимодействии согласно следующей схеме:



3.2. Структуру и количество штатных единиц Лагеря утверждает директор Учреждения.

3.3. Общее руководство Лагерем осуществляет руководитель.

3.4. Подбор и расстановка кадров в Лагере осуществляется руководителем по согласованию с директором Учреждения.

3.5. Распределение обязанностей между работниками Лагеря производится руководителем и регламентируется должностными инструкциями.

3.6. Прием на работу в Лагерь и заключение трудового договора с работниками осуществляет директор Учреждения.

3.7. Прием сотрудников осуществляется с предоставлением полного социального пакета.

3.8. При приеме на работу в Лагерь работники проходят инструктаж по технике безопасности, охране труда, правилам пожарной безопасности и охраны жизни людей, антитеррористической безопасности, предупреждению несчастных случаев с детьми.

3.9. К работе в Лагере допускаются лица, не имеющие установленных законодательством Российской Федерации ограничений на занятие соответствующей трудовой деятельностью, а также прошедшие обязательные предварительные медицинские осмотры и периодические медицинские осмотры (обследования), необходимые для выполнения работ согласно законодательно установленному перечню работ, при выполнении которых проводятся обязательные предварительные и периодические медицинские осмотры (обследования) работников.

3.10. К педагогической деятельности в Лагере допускаются лица, достигшие 18 лет, имеющие высшее или среднее профессиональное образование и прошедшие специальную подготовку, отвечающие требованиям квалификационных характеристик, определенных для соответствующих должностей педагогических работников, вожатых и иных сотрудников, а также волонтеры из числа студентов профильных учебных заведений, с обязательным заключением с ними договоров и ознакомлением с

должностными инструкциями.

3.11. Студенты профильных учебных заведений принимаются в Лагерь для прохождения ими практической подготовки.

3.12. К педагогической деятельности в Лагере не допускаются лица:

- лишенные права заниматься педагогической деятельностью в соответствии с вступившим в законную силу приговором суда;
- имеющие или имевшие судимость, подвергающиеся или подвергавшиеся уголовному преследованию (за исключением лиц, уголовное преследование в отношении которых прекращено по реабилитирующим основаниям) за преступления против жизни и здоровья, свободы, чести и достоинства личности (за исключением незаконного помещения в психиатрический стационар, клеветы и оскорбления), половой неприкосновенности и половой свободы личности, против семьи и несовершеннолетних, здоровья населения и общественной нравственности, а также против общественной безопасности;
- имеющие неснятую или непогашенную судимость за умышленные тяжкие и особо тяжкие преступления;
- признанные недееспособными в установленном федеральном законом порядке;
- имеющие заболевания, предусмотренные перечнем, утверждаемым федеральным органом исполнительной власти, осуществляющим функции по выработке государственной политики и нормативно-правовому регулированию в области здравоохранения.

3.13. Учреждение имеет право направлять своих сотрудников в командировку в Лагерь (в соответствии с Трудовым кодексом Российской Федерации).

3.14. Сотрудники Учреждения вправе временно трудоустроиться в Лагерь, на период своего отпуска, с оплатой труда из внебюджетных средств, при наличии производственной необходимости и согласия сотрудника.

3.15. Для педагогических работников Лагеря устанавливается шестидневная рабочая неделя с одним выходным днем, согласно утвержденному графику.

3.16. Работники Лагеря обеспечиваются питанием на время сезонной работы и бесплатным проживанием.

3.17. Работник принимает на себя полную материальную ответственность за недостачу вверенного ему Работодателем имущества, указанного в Приложении 1 к Договору о полной индивидуальной материальной ответственности, а также за ущерб, возникший у Работодателя в результате возмещения им ущерба иным лицам.

3.18. Директор Учреждения:

- организует стратегию и развитие Лагеря;
- организует контроль и надзор за выполнением работы в Лагере и направляет своих заместителей, руководителей структурных подразделений или иных должностных лиц, с целью организации контроля за заверенной им работой Лагеря, а также наделяет правовыми полномочиями заместителей

Лагеря.

3.19. Заместитель директора, исполняющий обязанности директора Учреждения, выполняет функций надзора и контроля за выполнением всей заверенной ему работой филиала, в том числе за:

- организует контроль и надзор за выполнением работы в Лагере и направляет своих заместителей, руководителей структурных подразделений или иных должностных лиц, с целью организации контроля за заверенной им работой Лагеря;
- содержанием и эффективностью образовательно-воспитательной работы с детским коллективом и органами детского самоуправления Лагеря;
- обеспечением единства в организации образовательно-воспитательного и оздоровительного процесса.

3.20. В рамках доверенных ему полномочий от директора Учреждения руководитель Лагеря:

- действует от имени Лагеря, представляет его во всех государственных, муниципальных и общественных органах;
- издает приказы, регламентирующие деятельность Лагеря, кроме приказов по финансовой деятельности;
- распоряжается имуществом Лагеря в пределах прав, предоставленных ему Уставом, настоящим Положением;
- несет, в установленном законодательством Российской Федерации порядке, ответственность: за деятельность Лагеря, включая невыполнение функций, определенных Уставом лагеря и настоящим Положением; за нарушение прав и свобод воспитанников и работников Лагеря; соответствие форм, методов и средств организации воспитательно-образовательного процесса возрасту, интересам и потребностям детей;
- планирует, организует и контролирует деятельность лагеря, отвечает за качество и эффективность его работы;
- несет ответственность за жизнь, здоровье и безопасность воспитанников и работников во время нахождения в Лагере, за соблюдение норм охраны труда и техники безопасности;
- осуществляет подбор кадров на работу и расстановку кадров, распределяет должностные обязанности, несет ответственность за уровень квалификации работников;
- разрабатывает правила внутреннего распорядка Лагеря, должностные инструкции работников Лагеря, знакомит их с условиями труда;
- осуществляет контроль за своевременным проведением инструктажа персонала по технике безопасности (с регистрацией в специальном журнале), по профилактике травматизма и предупреждению несчастных случаев с детьми, контролирует и организует проведение инструктажа с детьми в день заезда;
- создает необходимые условия для проведения воспитательной и оздоровительной работы, реализации плана деятельности на смену;
- несет ответственность за деятельность Лагеря в пределах своих функциональных обязанностей;

- ведет подготовительные работы к открытию летнего оздоровительного сезона, контролирует и организует допуск Лагеря к работе комиссиями надзорных органов;

- совместно с медицинским персоналом обеспечивает условия для сохранения и укрепления здоровья воспитанников, профилактики заболеваний;

- контролирует охрану труда и технику безопасности;

- осуществляет контроль за ежедневным сообщением в надзорные органы общей численности воспитанников и сотрудников Лагеря;

- обеспечивает условия, гарантирующие охрану и укрепление здоровья воспитанников;

- обеспечивает предоставление родителям (законным представителям) и воспитанникам полной и своевременной информации об их обязанностях, правах, условиях пребывания детей в лагере и о предоставляемых детям услугах;

- не несет ответственность за сохранность вещей, денег, драгоценностей, средств мобильной связи, фотоаппаратов и иных личных вещей воспитанников, не сданных на хранение сотрудникам лагеря;

- организует и контролирует выходные дни всех сотрудников Лагеря, составляет приказы и прописывает заменяющих на время отпуска уполномоченных им лиц;

- организует и контролирует связь с общественностью;

- осуществляет контроль за возникающими аварийными ситуациями.

3.21. Руководитель Лагеря контролирует:

- своевременную подачу списков на заезд и выезд детей для уведомления в ГИБДД, организацию встречи автобусов с детьми, организацию встречи детей и родителей (законных представителей) прибывающих самостоятельно;

- своевременную подготовку всей необходимой документации;

- в день заезда воспитанников оформление и прием документов, медосмотр, расселение и проведение инструктажа;

- организацию контроля питьевого режима;

- наличие необходимой документации Лагеря, её своевременное пополнение;

- аварийное освещение;

- трудоустройство несовершеннолетних;

- утилизацию отходов;

- обслуживание всех инженерных систем;

- осмотр и обходе территории и объектов на предмет безопасности;

- использование генераторов.

3.22. Руководитель Лагеря, во время его функционирования, имеет в наличии и ведет следующие документы:

- настоящее Положение;

- должностные инструкции всех сотрудников, утвержденные директором Учреждения;

- акт приемки Лагеря;

- Положения, регламентирующие деятельность Лагеря;
- приказы директора Учреждения об открытии лагеря, о назначении заместителя, старшего воспитателя, старшего вожатого, о направлении воспитателей и обслуживающего персонала для работы в Лагере, в счет рабочего времени, с подписями сотрудников об ознакомлении;
- санитарно-эпидемиологическое заключение;
- заявления и приказы о приеме на работу сотрудников, если они принимаются в штат Лагеря со стороны или на время очередного отпуска;
- штатное расписание сотрудников Лагеря, утвержденное директором Учреждения.
- программы и планы работы, утвержденные директором Учреждения;
- рабочие программы кружков, секций, объединений, утвержденные директором Учреждения;
- распорядок дня, утвержденный директором Учреждения;
- правила внутреннего трудового распорядка в лагере, утвержденные директором Учреждения;
- документы по охране труда и технике безопасности (инструкции, журнал проведения инструктажей, состав комиссии по расследованию несчастных случаев в лагере);
- график выхода на работу персонала Лагеря, утвержденный директором Учреждения;
- журналы воспитателей, педагогов дополнительного образования, специалистов;
- приказы директора Учреждения о назначении ответственных за противопожарную безопасность, за жизнь и здоровье воспитанников, с подписями сотрудников об ознакомлении, о назначении бракеражной комиссии; прочие приказы и распоряжения, регламентирующие деятельность лагеря;
- план эвакуации детей на случай пожара (в графическом и текстовом исполнении);
- план-схема оперативной связи с ближайшим территориальным отделением полиции;
- акты, протоколы, технические паспорта;
- акты приемки зданий, сооружений (раздельно), оборудования, территории;
- акты проверки состояния внутреннего и наружного противопожарного водоснабжения;
- акты приемки (проверки) оборудования после испытания;
- акты испытания пожарной техники;
- акты проверки автоматической пожарной сигнализации;
- протоколы проверки качества питьевой воды;
- договора или копии договоров на вывоз твердых и жидких бытовых отходов.
- санитарные книжки сотрудников с допуском к работе;
- списки сотрудников Лагеря, заверенные директором Учреждения;

- правила пребывания воспитанников в Лагере;
- табель учета рабочего времени сотрудников Лагеря;
- списки воспитанников всех отрядов (с указанием контактов родителей (законных представителей));
- личные дела воспитанников по отрядам, с обязательным наличием в них Договора на оказание услуг и согласий на осуществление различных видов деятельности, а также согласий на обработку и распространение персональных данных;
- приказы о направлении воспитанников на летний отдых и оздоровление от учреждений, воспитанники которых направляются в Лагерь согласно государственному заданию.
- необходимые медицинские документы на воспитанников;
- журналы (ведомость) учета выдачи путевок, с корешками путевок;
- заявления от родителей (законных представителей) об отсутствии ребенка в Лагере;
- 14-дневное вариативное меню, согласованное с директором Учреждения и руководителем Лагеря;
- иные документы, регламентирующие деятельность Лагеря.

3.23. Руководитель Лагеря обязан немедленно (в течение 1 часа), посредством телефонной связи (с последующим направлением соответствующего письма) проинформировать территориальный орган Роспотребнадзора, а также директора Учреждения о случаях возникновения групповых инфекционных заболеваний, об аварийных ситуациях в работе систем водоснабжения, канализации, технологического и холодильного оборудования в Лагере, а также других выявленных нарушений санитарных правил, которые создают угрозу возникновения и распространения инфекционных заболеваний и массовых отравлений, о несчастном случае (чрезвычайном происшествии), возникшем в период проведения оздоровительной смены, с последующим доведением информации.

3.24. Заместитель руководителя Лагеря по ВР, старший воспитатель и старший вожатый совместно с педагогическим коллективом разрабатывают программы и документы, регламентирующие образовательно-воспитательную и досуговую деятельность Лагеря, которые согласуют с директором Учреждения.

3.25. Заместитель руководителя Лагеря по ВР, старший воспитатель и старший вожатый, под руководством директора Учреждения осуществляют информационно-аналитическую, прогностическую, организационно-исполнительскую, контрольно-диагностическую деятельность.

3.26. Администрация Лагеря несет ответственность за:

- обеспечение жизнедеятельности смены Лагеря;
- создание условий, обеспечивающих жизнь и здоровье, воспитанников и сотрудников;
- качество реализуемых программ деятельности смены Лагеря.

3.27. Все сотрудники Лагеря должны иметь медицинские книжки, справки о прививках в соответствии с «Национальным календарем

профилактических прививок», справки из правоохранительных органов.

3.28. Электрик несет ответственность за исправность и безопасность электрики, электрооборудования, приборов освещения, проводки и оборудования на территории Лагеря и границе территории Лагеря. Проводит профилактические осмотры, ремонт и замену вышедших из строя элементов электросети. Обеспечивает соблюдение правил техники безопасности при эксплуатации электрооборудования. Заведующий хозяйством контролирует своевременность и качество выполняемых работ электриков, обеспечивает наличие необходимого инструмента и материалов для ремонта электрики и электрооборудования.

3.29. Слесарь-сантехник ответственен за поддержание бесперебойной подачи воды в Лагерь, включая обслуживание водопроводных сетей, насосов, фильтров и другого сантехнического оборудования. Выполняет осмотр, чистку и ремонт трубопроводов, устраняет утечки и неисправности. Заведующий хозяйством следит за соблюдением графика профилактических мероприятий, организует закупку необходимых запчастей и расходных материалов, взаимодействует с внешними службами водоснабжения при возникновении аварийных ситуаций.

3.30. Слесарь-сантехник отвечает за исправность системы канализации и работу очистных сооружений, проводит регулярный осмотр и устранение засоров, очищает колодцы и резервуары. Заведующий хозяйством координирует деятельность работников по обслуживанию канализационной сети, своевременно заказывает необходимые материалы и оборудование, контролирует состояние документации и актов проверок санитарных органов.

3.31. Слесарь-сантехник обеспечивает надежную работу отопительной системы и горячего водоснабжения, производит техническое обслуживание котлов, радиаторов отопления, бойлеров, нагревательных устройств, выявляет и ликвидирует неполадки. Заведующий хозяйством организует выполнение ремонтных работ, осуществляет контроль над состоянием теплотрасс, участвует в разработке планов подготовки инженерных коммуникаций к зимнему сезону, согласовывает сроки закупки топлива и запасных частей.

4. Функции Лагеря

В функции Лагеря входит:

4.1. Разработка программ отдыха и досуга детей.

4.2. Осуществление воспитательной, образовательной, культурно-досуговой, спортивно-оздоровительной, туристской, краеведческой, экскурсионной деятельности, обеспечивающей рациональное использование свободного времени детей, их развитие.

4.3. Создание безопасных условий для детей в случае прохождения туристских маршрутов, походов, слётов и иных аналогичных мероприятий, проводимых в природной среде.

4.4. Осуществление деятельности, направленной на всестороннее развитие детей, расширение и углубление их знаний, умений и навыков.

4.5. Создание условий для воспитания здоровой, счастливой, свободной, ориентированной на труд личности; формирование у детей высокого уровня духовно- нравственного развития, чувства причастности к историко-культурной общности российского народа и судьбе России; формирование внутренней позиции личности по отношению к окружающей социальной действительности.

4.6. Развитие физической культуры и спорта среди детей, создание условий для формирования культуры здорового образа жизни, активного отдыха.

4.7. Привлечение детей к туристской, физкультурно-спортивной, гражданско-патриотической и иной деятельности.

4.8. Создание условий для саморазвития и самореализации личности, развитие и поддержка детского творчества, создание оптимальных условий для развития познавательных интересов.

4.9. Организация условий размещения детей обеспечение их полноценным питанием, соблюдение питьевого режима.

4.10. Обеспечение безопасных условий жизнедеятельности детей в соответствии с требованиями противопожарной и антитеррористической безопасности, и в соответствии с санитарно-гигиеническими нормами.

4.11. Организация оказания медицинской помощи детям в период их пребывания в Лагере в соответствии с лицензией на осуществление медицинской деятельности.

4.12. Осуществление психолого-педагогической деятельности, направленной на улучшение психологического состояния детей.

4.13. Организация информационных услуг, направленных на предоставление своевременной и достаточной информации о деятельности Лагеря.

4.14. Обеспечение беспрепятственного доступа детям-инвалидам и детям с ОВЗ к материально-техническим объектам Лагеря и к предоставляемым услугам.

5. Организация деятельности

5.1. Пребывание детей в Лагере регулируется законодательством Российской Федерации, распоряжениями Учредителя, договором об организации отдыха и оздоровления ребенка или договором об организации отдыха и досуга, заключенным с родителем (законным представителем) ребенка.

5.2. Лагерь осуществляет свою деятельность в условиях палаточного лагеря с круглосуточным пребыванием в соответствии с графиком проведения смен, утвержденным приказом директора Учреждения.

5.3. В Лагере организуются и проводятся тематические смены различной направленности: социально-гуманитарная, художественная, естественнонаучная, техническая, туристско-краеведческая, физкультурно-

спортивная.

С учетом интересов детей и их родителей (законных представителей) в Лагере могут быть организованы профильные смены, отряды, группы, объединения детей, в том числе разновозрастные, специализирующиеся в спортивно-оздоровительном, оборонно-спортивном, туристическом, трудовом, эколого-биологическом, краеведческом и ином направлении деятельности и (или) обеспечивающие углубленное изучение отдельных учебных предметов.

5.4. В Лагере реализуются следующие программы:

- программа воспитательной работы;
- тематические программы инклюзивных смен;
- программы дополнительного образования;
- программа психолого-педагогического сопровождения;
- иные программы отвечающие требованиям деятельности Лагеря.

5.5. Открытие Лагеря и заезд детей осуществляется при наличии санитарно-эпидемиологического заключения, подтверждающего его соответствие санитарно-эпидемиологическим правилам и нормативам для осуществления деятельности в сфере организации отдыха детей и их оздоровления.

5.6. Продолжительность смены составляет от 7 до 14 дней; перерыв между сменами для проведения генеральной уборки и необходимой санитарной обработки составляет не менее 1 дня.

5.7. Лагерь предоставляет 5-разовое питание с интервалом приема пищи не более 4 часов. Лагерь предоставляет 5-разовое питание с интервалом приема пищи не более 4 часов. Организация питания в Лагере осуществляется в специально отведенном помещении – столовой. Поставка продуктов питания в Лагерь, а также организация работы столовой, тепловая обработка продуктов осуществляется в соответствии с утвержденной нормативно-технологической документацией, обеспечение сбалансированного питания детей осуществляется в соответствии с их возрастом и по установленным нормам.

5.7.1. На основании примерного 14-дневного меню, составленного и согласованного с учреждением Роспотребнадзора, ежедневно шеф-поваром, совместно с диетической сестрой, составляются меню-раскладка, которая утверждается в установленном порядке руководителем Лагеря. В целях контроля над качеством и безопасностью приготовленной пищи медицинский работник (или повар, под его руководством) ежедневно проводит отбор суточной пробы. Проба отбирается в объеме порции в стерильную банку с крышкой (гарниры отбираются в отдельную посуду) и хранится в специально отведенном в холодильнике месте при температуре от +2 до +6 °С.

5.7.2. С-витаминизация третьих блюд осуществляется ежедневно с записью в журнал. Выдача готовой продукции осуществляется только после оценки качества блюд по органолептическим показателям и снятия пробы непосредственно медицинским работником или бракеражной комиссией. В бракеражном журнале отмечается закладка основных продуктов, вкусовые качества, готовность блюда и разрешение на выдачу. Контроль над

состоянием фактического питания, выполнением натуральных норм, за санитарно-гигиеническим состоянием пищеблока, а также анализ качества питания возлагается на врача и медицинскую сестру Лагеря.

5.8. На территории Лагеря имеется медицинский пункт, где детям оказывают медицинскую помощь в период их пребывания в Лагере. Перечень медицинских услуг регламентируется действующей лицензией на осуществление Медицинской деятельности.

5.8.1. Медицинское обслуживание воспитанников Лагеря обеспечивается медицинскими сотрудниками Учреждения в соответствии с заключенными трудовыми договорами. Для медицинского обслуживания оборудован медицинский пункт, в который входят: медицинский кабинет для текущего приема больных, два изолятора, процедурный кабинет, два служебных помещения, комната гигиены. Медицинский пункт оборудован для приема малогабаритных групп населения. Посещение воспитанниками соляной комнаты осуществляется только по предоставлению медицинского разрешения.

5.9. Каждая смена Лагеря комплектуется одновременно всеми детьми. Дополнительный прием детей осуществляется при наличии соответствующих документов.

5.10. Деятельность детей в Лагере осуществляется как в одновозрастных, так и в разновозрастных отрядах (инклюзивных, объединенных по интересам и пр.) в зависимости от направленности (тематики) программ смен Лагеря, интересов детей, воспитательных и образовательных задач Лагеря.

5.11. Занятия объединений, кружков, секций могут проводиться как по программе одной направленности, так и по комплексным программам всем составом объединения или индивидуально, в т.ч. по программе «Труда и отдыха», для организации несовершеннолетних детей в летний период.

5.12. Занятия физической культурой и спортом проводятся ежедневно, согласно рекомендациям врача на основании справки 079-У. Дети с 4, 5 группой здоровья занимаются по индивидуальному плану работы.

5.13. При организации отдыха, досуга и оздоровления в Лагере используются настольные, компьютерные и иные игры, игрушки и игровые сооружения, прошедшие в порядке, определенном Правительством Российской Федерации, социальную, психологическую, педагогическую, санитарную экспертизу.

5.14. На территории Лагеря имеется необходимая инфраструктура для организации образовательно-воспитательной и досуговой деятельности: библиотека, эстрада, клуб, помещения для занятий дополнительным образованием, помещения для профильных специалистов. Имеется необходимое материально-техническое обеспечение.

5.15. Формы деятельности, реализуемые в Лагере:

- Культурно-досуговая деятельность (организация культурно-досуговых дел, конкурсов, праздников, экскурсий, фестивалей, концертов, квестов и других мероприятий);

- Отрядные и общелагерные мероприятия (реализация программы отрядной деятельности в соответствии с возрастными особенностями детей и общей программы смены);
- Досуговая деятельность (организация работы кружков, секций, объединений и лабораторий – для занятий прикладного, творческого и образовательного характера);
- Образовательная деятельность (занятия в кружках, секциях, объединениях и лабораториях, проведение образовательных и познавательных мероприятий, подготовка и реализация различных проектов);
- Спортивно-оздоровительная деятельность (реализация санитарно-гигиенических требований, организация оздоровительных и закаливающих процедур, проведение спортивно-массовой работы);
- Эколого-туристическая деятельность (экологическая тропа, растительно-животный мир, экологические акции, ориентирование на местности, составление плана местности, правила поведения юных туристов, основы безопасности в природной среде, групповое снаряжение и уход за ним, установка палаток, туристское и экскурсионное ориентирование, оказание первой доврачебной помощи, азбука спортивно-оздоровительного туризма, основы краеведения, театральные-исторические постановки, реконструкции и прочие мероприятия);
- Социальная деятельность (организация проектной деятельности и деятельности органов детского самоуправления, а также включение детей в реальные социально-значимые отношения, которые предполагают самообслуживающий труд и дежурство).

5.16. В Лагере организуются туристические слёты (походы). Это практико-ориентированная среда, направленная на развитие у детей и молодежи экологических и гражданско-патриотических компетенций средствами туризма и краеведения.

5.16.1. Организация выхода на туристический маршрут:

- утверждается руководством Лагеря;
- проводится при прохождении инструктажа;
- регулируется приказом;
- осуществляется обученными сотрудниками.

5.17. Психолого-педагогическую деятельность, направленную на улучшение психологического состояния детей и их адаптацию к условиям Лагеря осуществляет педагог-психолог, только с письменного согласия родителей (законных представителей).

5.18. В Лагере проводится работа по профилактике девиантного поведения, вредных привычек, психологические тренинги и консультирование с целью снятия у детей последствий нервно-психической напряженности, выработку умений и навыков социальной адаптации. Деятельность осуществляется с соблюдением защиты персональных данных и с соблюдением прав воспитанников.

5.19. Занятия с учителем-дефектологом осуществляются только с письменного согласия родителей (законных представителей).

5.20. Информационные услуги:

5.20.1. Учреждение и Лагерь предоставляют родителям (законным представителям) и детям полную и своевременную информацию об их обязанностях, правах, условиях пребывания детей в Лагере и о предоставляемых услугах.

5.20.2. При организации отдыха, досуга и оздоровления воспитанников Лагерь обеспечивает их защиту от информации, пропаганды и агитации, наносящих вред их здоровью, нравственному и духовному развитию, в том числе от национальной, классовой, социальной нетерпимости, от рекламы алкогольной продукции и табачных изделий, от пропаганды социального, расового, национального и религиозного неравенства.

5.20.3. Соблюдаются нормы Цифровой гигиены, следуя которой, воспитанник обеспечивает себе информационную безопасность в сети Интернет.

5.20.4. В Лагере соблюдаются установленные федеральным законом и законами субъектов Российской Федерации нормативы распространения печатной продукции, аудио- и видеопродукции; недопустимо распространение продукции, пропагандирующей насилие и жестокость, порнографию, наркоманию, токсикоманию, антиобщественное поведение. Эти меры призваны обеспечивать здоровье, физическую, интеллектуальную, нравственную и психическую безопасность воспитанников.

5.20.5 Лагерь размещает информацию о своей деятельности на официальном сайте Учреждения и Лагеря и в официальных социальных сетях Учреждения и Лагеря.

6. Охрана жизни и здоровья детей

6.1. В Лагере создаются условия для обеспечения полной безопасности жизни и здоровья детей. Устанавливается дисциплина воспитательного персонала, обязательное выполнение всеми работниками Лагеря режима дня и правил внутреннего распорядка, плана воспитательной работы.

6.2. Инструкторы по физической культуре, воспитатели, вожатые проводят утреннюю зарядку. Инструктор по физической культуре несет ответственность за жизнь и здоровье детей во время спортивных мероприятий, состояние спортивного инвентаря, готовность и оборудование спортивных площадок.

6.3. Инструктор по плаванию выполняет следующие должностные обязанности:

- планирует содержание работы по обучению плаванию, определяет ее виды, формы исходя из имеющихся условий;
- проверяет и проводит подготовку плавательного бассейна для обучения плаванию.
- получает разрешение от медицинских работников на занятия в бассейне.

6.4. Врач и медицинские сестры обеспечивают регулярное проведение медицинских осмотров, врачебный контроль за физическим состоянием и

закаливанием детей, всеми видами физкультурно-оздоровительной работы, проведением необходимых санитарно-противоэпидемиологических и профилактических мероприятий, участвуют в организации и проведении купания детей в бассейне, организуют санитарно-просветительскую работу среди детей, осуществляет контроль за качеством питания, санитарным состоянием зданий, сооружений и территории лагеря и соляной комнаты.

6.5. Согласно рекомендациям врача, на основании справки 079-у, и на основании согласия родителей (законных представителей) и с ориентацией на группу здоровья детей, ежедневно проводятся: закаливание детей, физкультурно-оздоровительные мероприятия, купание детей в бассейне, посещение соляной комнаты. Дети имеющие 4 и 5 группу здоровья занимаются по индивидуальному плану.

6.6. Руководитель, заместитель руководителя по воспитательной работе, старший воспитатель, воспитатели, старший вожатый, вожатые, педагоги дополнительного образования, руководители кружков, секций, объединений, библиотекарь, инструкторы по физкультуре и плаванию, медицинские работники несут ответственность за жизнь, здоровье и безопасность детей во время их нахождения в Лагере, а также при прибывании за территорией Лагеря в рамках плана мероприятий.

6.7. Работники Лагеря могут покидать территорию Лагеря с детьми только в соответствии с планом мероприятий, имея приказ, подписанный руководителем Лагеря или директором Учреждения, и при проведении всех соответствующих инструктажей. Детям запрещается уходить с территории Лагеря самостоятельно.

6.8. В день заезда детей в Лагерь воспитатели проводят инструктажи (правила пребывания воспитанников, правила безопасности, правила антитеррористической безопасности, правила пожарной безопасности, правила поведения во время проведения мероприятий и при занятии в кружках, секциях, объединениях) с записью в соответствующие журналы.

6.9. При перевозке детей автомобильным транспортом особое внимание уделяется техническому состоянию транспорта, маршруту следования, организации сопровождения сотрудниками ГИБДД.

6.10. Лагерь обеспечивается необходимыми противопожарными средствами, разрабатывается план эвакуации детей на случай пожара и стихийных бедствий. На территории категорически запрещается курить, использовать легко воспламеняющиеся средства. Разжигание костров разрешается только в костровой чаше и с соблюдением всех противопожарных мер безопасности.

6.11. Заезд детей в Лагерь разрешается только после проверки состояния Лагеря межведомственной комиссией и после получения разрешения на открытие.

7. Порядок приема и исключения детей

7.1. Дети принимаются в Лагерь при отсутствии медицинских противопоказаний для пребывания в детском оздоровительном лагере, в

соответствии с действующими санитарно-эпидемиологическими требованиями и иными нормативно-правовыми актами.

7.2. В Лагерь принимаются дети в рамках выполнения приказа Министерства образования Саратовской области Об утверждении государственных заданий на оказание государственных услуг (выполнение работ) государственными учреждениями, функции и полномочия учредителя в отношении которых осуществляет министерство образования Саратовской области и в соответствии с постановлением Правительства Саратовской области «Об утверждении Положения о порядке формирования государственного задания на оказание государственных услуг (выполнение работ) в отношении государственных учреждений Саратовской области и финансового обеспечения выполнения государственного задания» на основании Приказа Министерства образования Саратовской области и приказа от Учреждения, направляющего детей. Возраст детей от 3 до 17 лет. Категории детей: дети, находящиеся в трудной жизненной ситуации - дети-сироты, дети, оставшиеся без попечения родителей, дети с ограниченными возможностями здоровья, дети-инвалиды; обучающиеся кадетских школ-интернатов.

7.3. В Лагерь принимаются дети в рамках свободной продажи путевок на основании путевки и заключенного Договора об организации отдыха и досуга ребенка. Возраст детей от 7 до 17 лет.

7.4. Родители (законные представители) обязаны предоставить:

- Медицинская справка для школьника, выезжающего в лагерь, из поликлиники с указанием всех прививок и хронических заболеваний, форма №079-У (срок действия 90 дней);

- Разрешение врача-педиатра, в письменном виде, на посещение уличного плавательного бассейна, с указанием анализа «Соскоб на я\г» (срок действия 10 дней);

- Разрешение врача-педиатра, на посещение гаюкамеры в письменном виде (не имеет срока действия);

- Справка об отсутствии контакта с инфекционными больными за 21 день (срок действия 3 дня, иногородним до 10 дней);

- Копия страхового медицинского полиса;

- Свидетельство о рождении (копия);

- Паспорт (копия) (дополнительно для детей после 14 лет);

- Характеристику и фотографию на каждого ребенка (для детей, прибывающих организованными группами из учреждений).

7.5. Отчисление детей осуществляется на основании письменного заявления родителей (законных представителей) и (или) медицинского заключения о состоянии здоровья.

7.6. Администрация Лагеря имеет право отчислить ребёнка из Лагеря по следующим причинам:

- нарушение Правил пребывания воспитанников;

- грубое нарушение мер собственной безопасности, нарушение распорядка дня, самовольный уход с территории Лагеря или из корпуса после

отбоя;

- грубое нарушение правил распорядка дня и правил пожарной и антитеррористической безопасности;

- воровство, вымогательство, угрозы, нанесение морального или физического ущерба со стороны ребенка по отношению к другим детям;

- нанесение значительного умышленного материального ущерба Лагерю;

- употребление спиртных напитков, наркотических средств, курение, употребление электронных сигарет, испарителей, кальянов и пр.;

- распространение и пропаганда курения, пьянства, наркотиков, а также развратное и некультурное поведение, сквернословие, грубость педагогам, нанесение любых телесных повреждений другим лицам.

7.7. Отчисление из Лагеря проводится после принятия решения психолого-педагогическим консилиумом и итогового решения на заседании коллегиальных органов.

8. Права и обязанности участников воспитательного и образовательного процессов

8.1. К участникам воспитательного и образовательного процессов относятся: родители (законные представители), дети, сотрудники Лагеря.

8.2. Родители детей (законные представители), направляемых в Лагерь, имеют право:

- ознакомиться с Уставом учреждения, Положением, условиями пребывания ребенка в Лагере, Правилами пребывания воспитанников, требованиями, предъявляемыми к ребенку, содержанием программы, в которой будет принимать участие ребенок, с иными локальными нормативными актами Лагеря и Учреждения;

- защищать законные права и интересы ребенка в случае получения от него негативной информации;

- направить в адрес Лагеря индивидуальные рекомендации по работе с ребенком.

8.3. Родители детей (законные представители), направляемых в Лагерь, обязаны:

- проинформировать ребенка о требованиях, предъявляемых к нему в период пребывания в Лагере;

- обучить ребенка навыкам самообслуживания (заправка постели, глажение одежды, стирка личного белья, купание в душе, правила поведения за столом, уборка спального места, правила пользования туалетными принадлежностями и т.д.);

- обучить ребенка элементарным санитарно-гигиеническим правилам; обеспечить ребенка для поездки и пребывания необходимой одеждой и обувью по сезону;

- пройти с ребенком медицинский осмотр;

- проинформировать врача и педагогов об индивидуальных особенностях ребенка;

8.4. Дети в период пребывания в Лагере имеют право на:

- выбор видов деятельности в рамках программы Лагеря, получение дополнительных образовательных услуг;
- занятия в нескольких кружках и (или) секциях, на смену их при условии наличия свободных мест;
- уважение человеческого достоинства;
- свободное выражение собственных взглядов и убеждений, не ущемляющих прав других членов коллектива;
- охрану своей жизни и здоровья, своего имущества;
- получение квалифицированной медицинской помощи в случае заболевания или получения травмы;
- защиту прав и свобод ребенка, определенных Конвенцией о правах ребенка;
- обращение в администрацию Лагеря за разъяснением возникающих проблем по вопросам быта, питания, медицинского обслуживания, содержания программы.
- в случае возникновения конфликтной ситуации объективной оценки и принятия действенных мер.

8.5. Дети в период пребывания в Лагере обязаны:

- выполнять и соблюдать Правила пребывания воспитанников и иные локальные нормативные акты, регламентирующие нахождение в Лагере;
- принимать активное участие в реализации программы лагеря и плана деятельности на смену;
- выполнять распорядок дня, установленный на каждый день;
- не покидать территорию Лагеря без сопровождения воспитателей, вожатых и других педагогических работников;
- принимать участие в самостоятельном труде (уборка спального места, территории, дежурство в столовой и по лагерю) по согласию родителей (законных представителей);
- выполнять санитарно-гигиенические требования;
- следить за своим внешним видом, одеждой;
- уважительно относиться к работникам Лагеря;
- бережно относиться к имуществу Лагеря;
- в случае недомогания немедленно известить своего воспитателя или вожатого, медицинского работника;
- не совершать действий, наносящих вред своему здоровью и здоровью окружающих;
- бережно относиться к природе.

8.6. Категорически запрещается в Лагере самостоятельный выход за пределы территории Лагеря, курение, употребление наркотических и токсических средств и алкогольных напитков, курение (в т.ч. электронных испарителей, электронных сигарет, кальянов и пр.), самостоятельное купание в бассейне и близлежащих водоемах.

8.7. Сотрудники Лагеря обязаны:

- создать ребенку условия нормального жизнеобеспечения, питания и

быта не ниже государственных норм и требований;

- обеспечить охрану жизни и здоровья;
- обеспечить медицинское обслуживание;
- обеспечить реализацию образовательно-воспитательного процесса;
- не допускать принуждения ребенка к трудовой деятельности, вступлению в общественные, общественно-политические организации и партии, а также к участию в агитационных кампаниях и политических акциях;
- в случае возникновения опасности состоянию здоровья и жизни детей принять все меры для устранения этой опасности;
- ликвидировать источники травматизма, устранять нарушения санитарного состояния, пожарной и антитеррористической безопасности;
- не допускать нарушений правил техники безопасности;
- требовать от детей выполнение правил техники безопасности;
- проинформировать родителей, образовательное учреждение и направляющую организацию о случаях нарушения ребенком требований локальных нормативных актов;
- все работники Лагеря должны знать приемы оказания первой помощи при несчастных случаях на воде, острых отравлениях, тепловых ударах, ожогах, поражениях электрическим током, молнией, укусами насекомых и пресмыкающихся, телесных повреждениях, нанесенных животными, обмороках.
- в случае возникновения форс-мажорных обстоятельств (стихийные бедствия, эпидемии и т.д.) обеспечить немедленную эвакуацию и доставку ребенка к постоянному месту жительства.
- своевременно проходить все виды инструктажа.

8.8. Работники Лагеря имеют право:

- взаимодействовать по вопросам, относящимся к компетенции Лагеря, с другими структурными подразделениями Учреждения, а также органами и организациями в пределах компетенции Лагеря;
- осуществлять деятельность по предоставлению услуг по отдыху и досугу детей, и их оздоровлению в соответствии с законодательством Российской Федерации;
- знакомиться с решениями администрации Учреждения и Лагеря, касающимися деятельности Лагеря, а также по вопросам, связанным с направлением деятельности Лагеря и его работников.

8.9. Руководитель Лагеря имеет право:

- представлять интересы Лагеря во взаимоотношениях со структурными подразделениями Учреждения, а также интересы Учреждения по вопросам деятельности Лагеря во взаимоотношениях с федеральными государственными органами, органами государственной власти субъектов Российской Федерации и органами местного самоуправления в рамках их компетенции, а также с общественными организациями и объединениями;
- запрашивать и получать информацию (в том числе документы) от структурных подразделений Учреждения, необходимые для осуществления деятельности Лагеря.

8.10. Работники Лагеря обязаны:

- обеспечить сохранность персональных при их обработке;
- соблюдать в своей работе нормы действующего законодательства Российской Федерации.

9. Имущество, средства, устройство, хозяйственное содержание и финансирование

9.1. Лагерь владеет, пользуется и распоряжается закрепленным за ним на праве оперативного управления имуществом в соответствии с назначением имущества, уставными целями деятельности, законодательством Российской Федерации.

9.2. Устройство территории, зданий и сооружений Лагеря определено действующими санитарными правилами и нормами содержания и организации режима оздоровительных лагерей.

9.3. Расход средств на содержание работников Лагеря производится за счет:

- областных средств;
- внебюджетных средств;
- от иной приносящий доход деятельности;
- других источников (гранты, благотворительная помощь).

9.4. Оплата по осуществлению деятельности и другие расходы по содержанию лагеря производятся через бухгалтерию Учреждения.

9.5. Учреждение не реже одного раза в смену организует проверку хозяйственно-финансовой деятельности Лагеря, контролирует поступление, хранение и правильность расходования продуктов питания, фактическое наличие и учет материальных ценностей, и состояние финансовых документов, отчетности, и списание расходных смет, строй материалов, мягкий инвентарь, мебель, оргтехнику, канцтоваров.

9.6. По окончании летнего оздоровительного сезона проводится полная инвентаризация имущества и документальная ревизия финансово-хозяйственной деятельности.

10. Ответственность

10.1. Работники Лагеря, в том числе руководитель, несут предусмотренную действующим законодательством Российской Федерации ответственность за:

- жизнь и здоровье детей, пребывающих в Лагере;
- своевременное и качественное выполнение своих должностных обязанностей, возложенных на работников Лагеря задач;
- выполнение приказов, распоряжений и поручений директора Учреждения, курирующего заместителя директора Учреждения;
- соблюдение правил внутреннего трудового распорядка.

10.2. Работники Лагеря могут быть привлечены к дисциплинарной, материальной, административной, уголовной ответственности в случаях и в порядке, предусмотренных действующим законодательством Российской Федерации.

Федерации.

11. Заключительные положения

11.1. Настоящее Положение является локальным нормативным актом, принимается на Общем собрании трудового коллектива Учреждения и утверждается (вводится в действие) приказом директора.

11.2. Все изменения и дополнения, вносимые в настоящее Положение, оформляются в письменной форме в соответствии действующим законодательством Российской Федерации.

11.3. Настоящее Положение принимается на неопределенный срок. Изменения и дополнения к Положению принимаются в порядке, предусмотренном п.11.2. настоящего Положения.

11.4. После принятия Положения (или изменений и дополнений отдельных пунктов и разделов) в новой редакции предыдущая редакция автоматически утрачивает силу.